

Installation Manual

คู่มือการติดตั้งผนัง CERA WALL-DIY

Edition May 2021

Siamese
Ecolite®CERA
WALLBSI
British StandardsASTM
INTERNATIONAL

Siamese Ecolite Co., Ltd.

335/13-14 Srinakarin Rd., Nongbon, Pravet, Bangkok 10250

Copyright Reserved 2020 Siamese Ecolite Co., Ltd.

“บางส่วนของกรรมวิธีการติดตั้งผนังตามคู่มือนี้ได้รับการจดอนุสิทธิบัตร ตามกฎหมายคุ้มครองทรัพย์สินทางปัญญาเรียบร้อยแล้ว”

สารบัญ

เครื่องมือและอุปกรณ์ติดตั้ง.....	3
วัสดุสำหรับการติดตั้ง.....	4
การขนย้ายแผ่นผนังขึ้นอาคาร การจัดวางและการเตรียมแผ่นผนังก่อนติดตั้ง.....	5
ขั้นตอนการติดตั้งแผ่นผนัง CERA WALL.....	6
การปิดตาข่ายใยแก้วบริเวณรอยต่อระหว่างแผ่นผนัง.....	13
แผนภาพแสดงการติดตั้งผนัง CERA WALL กับโครงสร้างอาคาร.....	15
การยึดผนังกับผนังเป็นมุมฉาก.....	16
การปิดอุดช่องบริเวณที่ติดตั้งระบบท่อน้ำ.....	16
การล็อกท่อน้ำในกรณีที่มีการสอดท่อน้ำเข้าในรู hollow ของผนัง.....	17
การทำทับหลังช่องเปิด.....	18
ข้อแนะนำและข้อควรระวังในการติดตั้งผนัง CERA WALL-DIY.....	23
การฉาบตกแต่งผิวผนัง.....	24

เครื่องมือและอุปกรณ์ติดตั้ง



1. เลื่อยวงเดือน 13 นิ้ว ใส้ใบเพชรตัดคอนกรีตขนาด 12 นิ้ว (การใส่ต้องใส่แหวนรองรูของใบเลื่อยด้วย)
2. เครื่องมือเจียรตัดแต่งพร้อมใบตัดปูน
3. สว่านกระแทก เจาะคอนกรีตพร้อมดอกสว่านขนาดขนาด dia. 11-12 mm
4. เครื่องหาระดับวางแนว (ดิ่งเลเซอร์)
5. ลิ่มไม้
6. ปืนยิงปูนกาว
7. เหล็กแป๊ปใช้สอดรู hollow ยกแผ่นผนัง
8. ระดับน้ำ
9. เหล็กชะแลงจัดแผ่นให้เข้าที่
10. สายพานยกของและตะกร้อครอบมัดผนังสำหรับเคลื่อนย้ายขึ้นที่สูง
11. รถเข็นแผ่นผนัง
12. เครื่องมือชักร่องสำหรับใส่ซีพ็อกซี่ TEXCA Shear บริเวณทับหลังช่องเปิด

วัสดุสำหรับการติดตั้ง

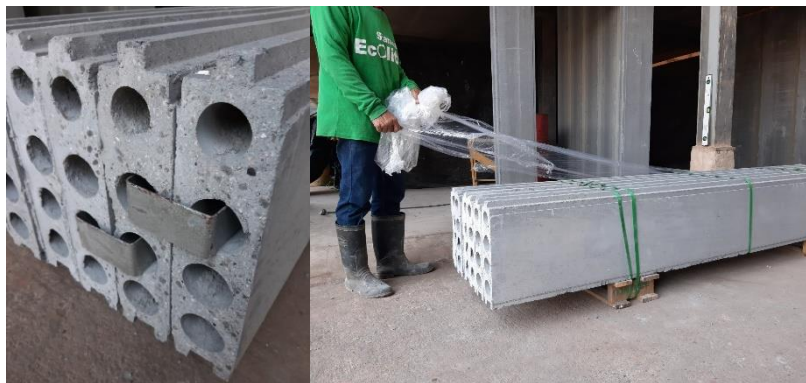


1. เหล็ก U safety plate และพุกเหล็กขนาด 3/16 นิ้ว (1.5 หุน)
2. เหล็กข้ออ้อย dia. 12 mm ยาว 15 cm (สำหรับใช้เป็นหนวดกุ้งและ shear key)
3. โฟมแท่งอุดรู hollow ผนัง
4. ตาข่ายใยแก้วชนิดทนต่าง
5. ปูนกาว ยี่ห้อ TEXCA BOND EXTRA
6. ปูนมอร์ตาร์ก่อสำเร็จรูป
7. TEXCA Shear (สำหรับใส่ร่วมกับเหล็ก shear key บริเวณทับหลังประตู)

การขนย้ายแผ่นผนังขึ้นอาคาร การจัดวางและการเตรียมแผ่นก่อนติดตั้ง



ใช้ตะกร้อครอบมัดผนังทั้ง 2 ด้าน เกี่ยวด้วยสายพาน จากนั้นยกมัดผนังขึ้นอาคารด้วยเครน

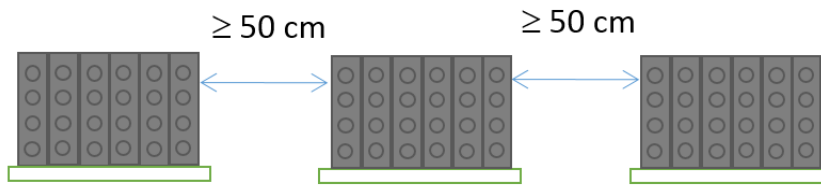


ใช้เหล็กดัดเป็นตัว U สอดคล้องเข้าไปใน hollow ผนังป้องกันผนังล้ม จากนั้นตัดสายรัดพาเลทและพลาสติกออก



ใช้เหล็กแป๊บสอดเข้าไปที่รู hollow (รูที่ 2 จากด้านบน) แล้วยกแผ่นผนังเข้าไปยังจุดที่จะติดตั้ง หรือใช้รถเข็นแผ่นผนังช่วยในการเคลื่อนย้ายได้

การจัดวางพาดผนังบนพื้นอาคารควรวี้นระยะห่างระหว่างพาดอย่างน้อย 50 cm



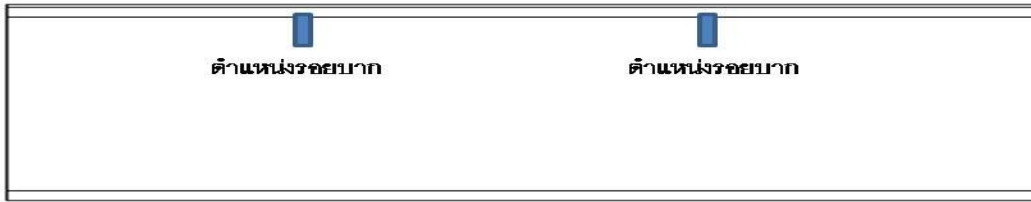
ขั้นตอนการติดตั้งแผ่นผนัง CERA WALL

Step1 ทำความสะอาดพื้นและผนังให้สะอาด จากนั้นทำการหาระดับ ดิ่ง และตีเส้นบอกตำแหน่งที่จะติดตั้งแผ่นผนัง โดยให้ตีเส้นทั้งบนพื้นและใต้ท้องพื้นหรือคานคอนกรีต



Step 2 ตัดปากแผ่นผนังตรงตำแหน่งที่จะใส่เหล็กหนวดกุ้ง (dowel) เพื่อยึดผนังกับโครงสร้างคอนกรีต โดยให้ความกว้างประมาณ 5 cm และยาวประมาณ 15 cm ตัดปากลึกเพียงครึ่งหนึ่งของความหนาแผ่น (4.5 cm) ผนัง 1 แผ่น จะบาก 2 รอย โดยเว้นระยะห่างเท่าๆ กัน (ห่างกันประมาณ 80 – 100 cm)





Step 3 วัดระยะตำแหน่งรอยบากและกำหนดจุดที่จะเจาะเสียบเหล็กหนวดกุ้ง (dowel) เพื่อใช้ยึดผนังเข้ากับเสาหรือโครงสร้างคอนกรีต



Step 4 เจาะเสาหรือโครงสร้างคอนกรีตด้วยสว่านเพื่อเสียบเหล็กหนวดกุ้ง (dowel) โดยเจาะลึกลงไปประมาณ 5 cm จากนั้นทำการตอกเหล็กหนวดกุ้งลงไปให้แน่น (เหล็ก dowel ให้ใช้เหล็กข้ออ้อยขนาดเส้นผ่าศูนย์กลาง 12 mm ยาวประมาณ 15 cm) ระยะการใส่เหล็ก dowel ให้ใส่ 2 จุดต่อผนัง 1 แผ่น โดยเว้นระยะห่างเท่าๆ กัน ประมาณ 80 – 100 cm



Step 5 ใส่ยาง stopper ที่หัวแผ่นผนังด้านที่ชนกับท้องพื้นหรือคานคอนกรีต โดยใส่ยาง stopper 1 ตัว ต่อผนัง 1 แผ่น



Step 6 ใส่เหล็ก U safety plate สำหรับยึดประคองผนังกับท้องพื้นหรือคานคอนกรีต โดยใส่เข้าไปที่รู hollow ฐานสุดท้ายของผนัง จากนั้นใส่โฟมแท่งหนาหนาประมาณ 2 cm ปิดรู hollow ของแผ่นผนัง



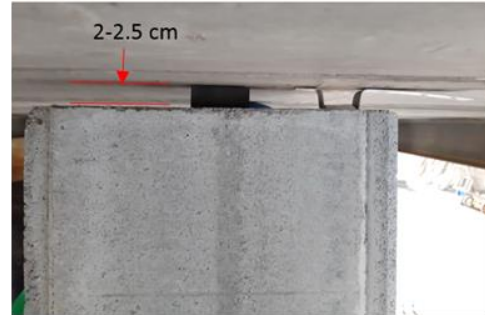
Step 7 ผสมปูนขาว (cement glue) ตามวิธีที่ระบุไว้ข้างต้น (อย่าให้ปูนขาวเหลวมากเกินไป) โดยใช้ ส่วนและใบกวน ปูนขาวจะใช้เป็นตัวยึดประสานระหว่างแผ่นผนังกับเสา และระหว่างแผ่นผนังกับแผ่น ผนัง โดยให้เลือกใช้ปูนขาวระดับชั้น **คุณภาพปานกลางขึ้นไป** (แนะนำให้ใช้ปูนขาว TEXCA BOND หรือ TEXCA BOND Extra เพื่อคุณภาพการยึดเกาะที่ดี)



Step 8 ใช้แปรงชุบน้ำขัดทำความสะอาดเศษฝุ่นบริเวณที่จะทาปูนขาว จากนั้นทาปูนขาวลงไป (ขั้นตอนนี้เป็นวิธีการสำหรับการติดตั้งผนังแผ่นแรกที่ติดตั้งชนเสาโครงสร้าง)



Step 9 ยกแผ่นผนังที่เตรียมไว้จากชั้นตอนที่กล่าวก่อนแล้วเข้าติดตั้งตามตำแหน่งที่กำหนดไว้ โดยให้ตำแหน่งรอยบากกับเหล็ก dowel ตรงกัน ดันแผ่นผนังขึ้นจนทำให้ยาง stopper ชนกับท้องพื้นหรือคาน และทิ้งช่องว่างไว้ประมาณ 2 – 2.5 cm และใช้ลิ้มไว้ตอกทั้งด้านบนและด้านล่างของผนัง



Step 10 เจาะรูยึดเหล็กฉากกับท้องพื้น จากนั้นใช้สว่านเจาะรู ตามตำแหน่งที่มาร์คไว้ ตอกพุกเหล็ก ขนาด 3/16 นิ้ว เข้าไปในรูที่เจาะไว้ จากนั้นขันสกรูเข้าไปยึดเหล็ก U safety plate ให้แน่น



Step11 ใช้แปรงชุบน้ำขัดทำความสะอาดบริเวณร่องของแผ่นผนังให้สะอาด จากนั้นทาปูนกาวที่บริเวณร่องของผนังให้เต็ม



Step12 ยกผนังแผ่นต่อไปเข้าติดตั้ง (โดยให้ใส่ยาง stopper อุดรู hollow ด้วยโฟม และใส่เหล็ก U safety plate เหมือนวิธีการที่กล่าวมาแล้วที่แผ่นผนังทุกแผ่นก่อนติดตั้ง) ประกบให้เดือยผนังเข้าร่องที่ทาปูนกาวแล้ว และขยับผนังขึ้นลงหลายๆ ครั้งเพื่อขี้ให้ปูนกาวปลิ้นออกมาที่ตะเข็บรอยต่อผนังทั้ง 2 ด้าน



ลักษณะของปูนกาวที่ปลิ้นออกมา

หากพบว่า มีโพรงอยู่บริเวณรอยต่อของแผ่นผนัง ให้ฉีดอัดปูนกาวอุดบริเวณรอยต่อที่เป็นโพรงให้เต็ม ก่อนที่จะใส่ตาข่ายใยแก้วบริเวณรอยต่อแผ่นผนัง **(สำคัญ!)**



Step 13 อุดเกร้าที่ตีผนัง และรอยบากสำหรับใส่เหล็ก dowel ยึดข้างเสาด้วยปูนมอร์ตาร์ (ปูนทราย) จากนั้นให้ทิ้งไว้ให้ปูนมอร์ตาร์เซตตัว



Step 14 หลังจากทิ้งไว้ให้ปูนมอร์ตาร์เซตตัวแล้วประมาณ 24 ชั่วโมง ให้ทำการถอดลิ้มไม้ที่ตอกยึด ด้านบนแผ่นผนังกับท้องพื้นออก จากนั้นทำการฉีด PU foam อุดช่องว่างระหว่างหัวผนังและท้องพื้น หรือคาน



Step 15 ถอดลิ้มไม้ที่ใช้ต่อกยึดชั่วคราวด้านล่างออก และอุดรูลิ้มด้านล่างด้วยปูนมอร์ตาร์



ดึงลิ้มออกและอุดรูลิ้มด้วยปูนมอร์ตาร์ให้เต็ม

การปิดตาข่ายใยแก้วบริเวณรอยต่อระหว่างแผ่นผนัง (สำคัญ!)

Step 1 ก่อนที่จะทำการปิดตาข่ายใยแก้วระหว่างรอยต่อผนัง หรือแผ่นผนังกับโครงสร้างอาคาร **จะต้อง** **ทำการสำรวจจุดเชื่อมต่อต่างๆ โดยผู้ควบคุมงาน (ไฟร์แมน)** เสียก่อนว่ามีบริเวณจุดเชื่อมต่อไหนที่ยังมีโพรงหรือร่องอยู่หรือไม่ หากพบว่ายังมีจุดที่ยังเป็นโพรงอยู่ให้ทำการยิงปูนกาวให้เต็มด้วยปืนยิงปูนกาว ขั้นตอนนี้เป็นขั้นตอนที่สำคัญซึ่งจะช่วยทำให้ลดการเกิดรอยร้าวบริเวณรอยต่อผนังได้เป็นอย่างดี



โพรงบริเวณต่อชนของแผ่นเศษ



โพรงเกิดจากปูนกาวไม่พอ

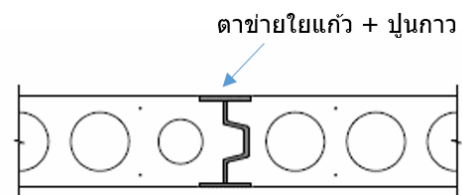


โพรงบริเวณต่อชนเข้ามุม



ปืนยิงปูนกา

Step 2 ทาปูนกาบริเวณบ่ายุบตรงรอยต่อระหว่างแผ่นผนัง จากนั้นปิดทับรอยต่อด้วยตาข่ายใยแก้ว หน้ากว้าง 5 cm และปิดทับด้วยปูนกาอีกครั้งพร้อมทั้งปาดให้เรียบเสมอกับพื้นผิวหน้าของผนัง ในส่วนบริเวณรอยต่อระหว่างแผ่นผนังกับเสาโครงสร้าง หรือบริเวณต่อชนเข้ามุม ให้ใช้ตาข่ายใยแก้วหน้ากว้าง 10 cm ปิดทับรอยต่อดังกล่าว

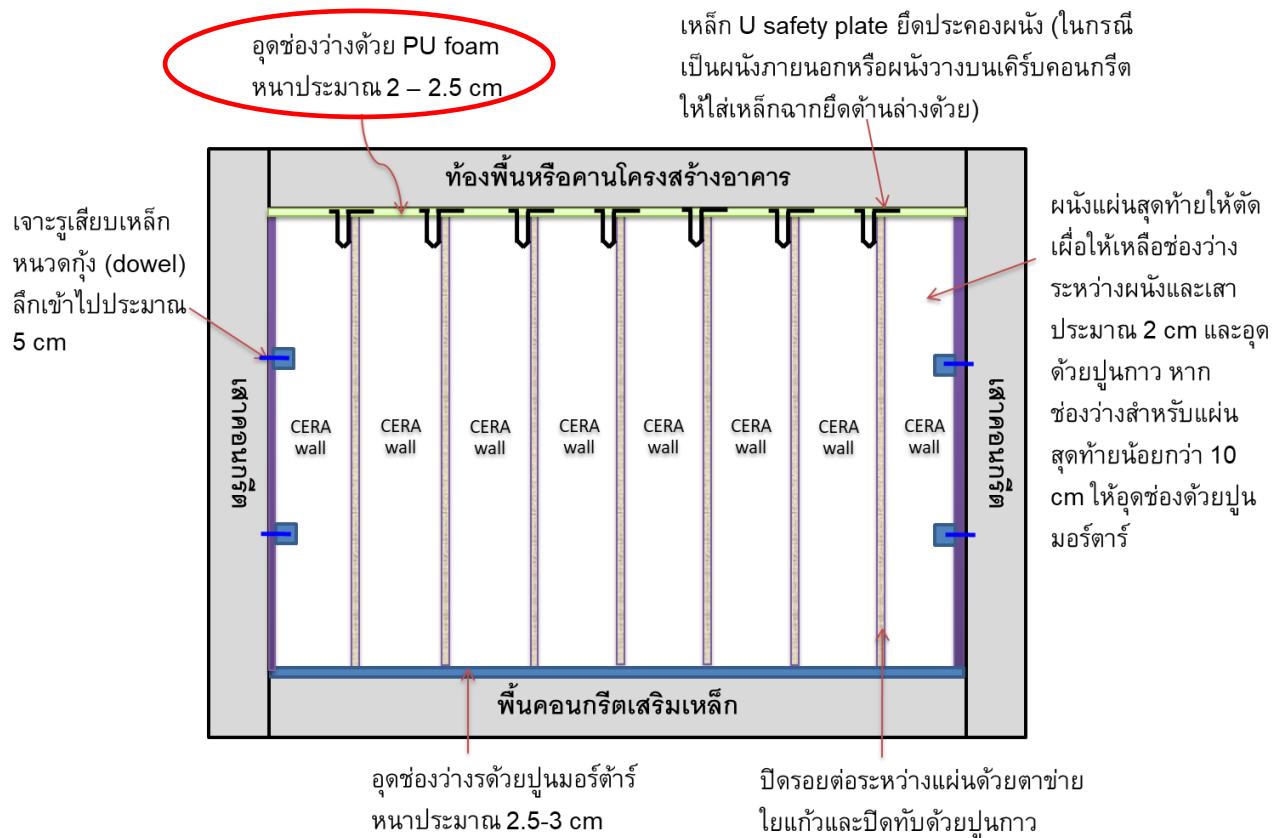


ปิดตาข่ายใยแก้วหน้ากว้าง 5 cm



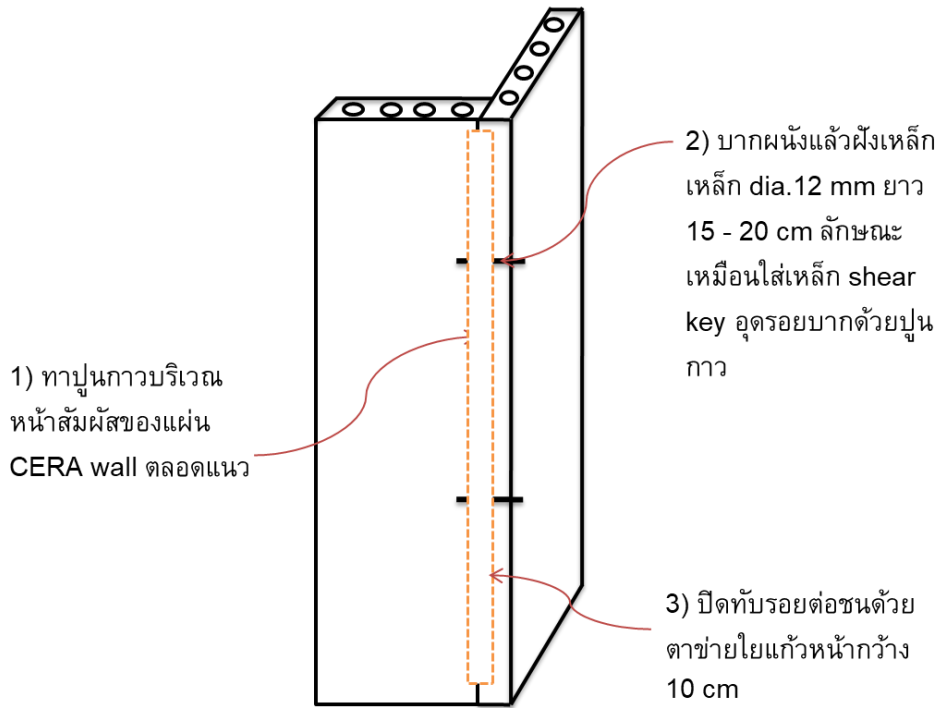
เปิดตาข่ายใยแก้วหน้ากว้าง 10 cm

แผนภาพแสดงการติดตั้งผนัง CERA WALL กับโครงสร้างอาคาร

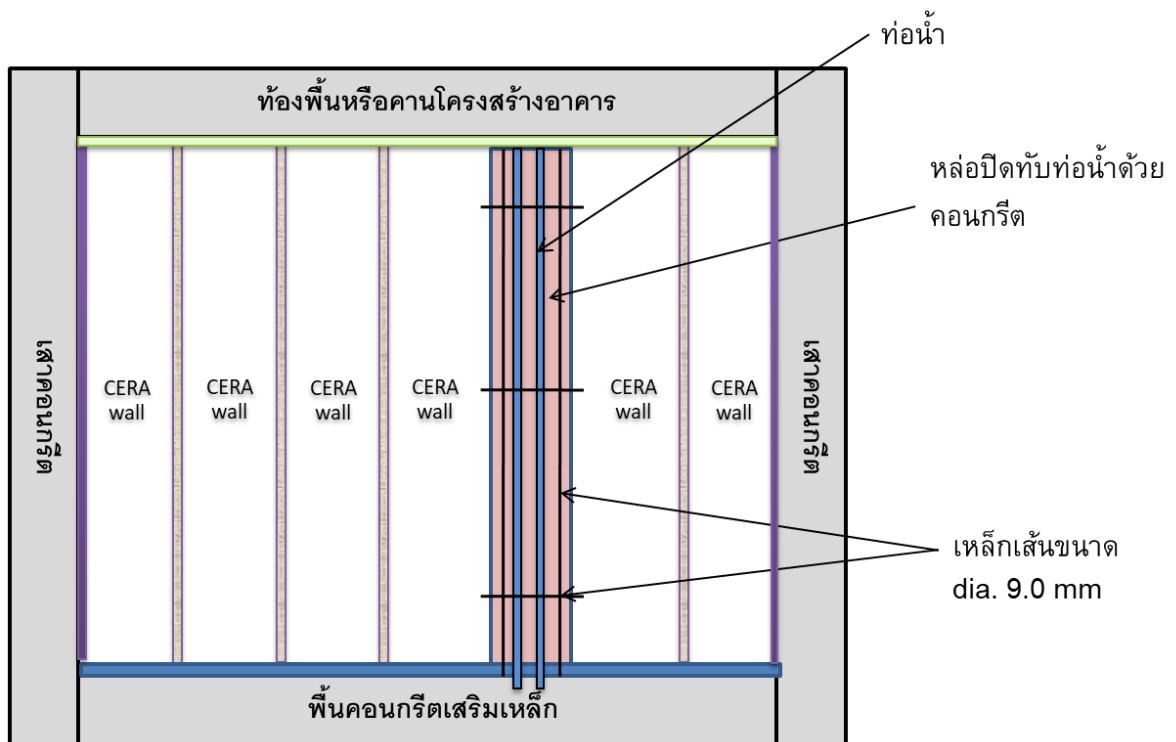


การยึดผนังกับผนังเป็นมุมฉาก

ใช้วิธีการยึดผนังเป็นมุมฉากโดยใช้เหล็กเสริม (shear key) แทนดังแสดงในรูปด้านล่าง



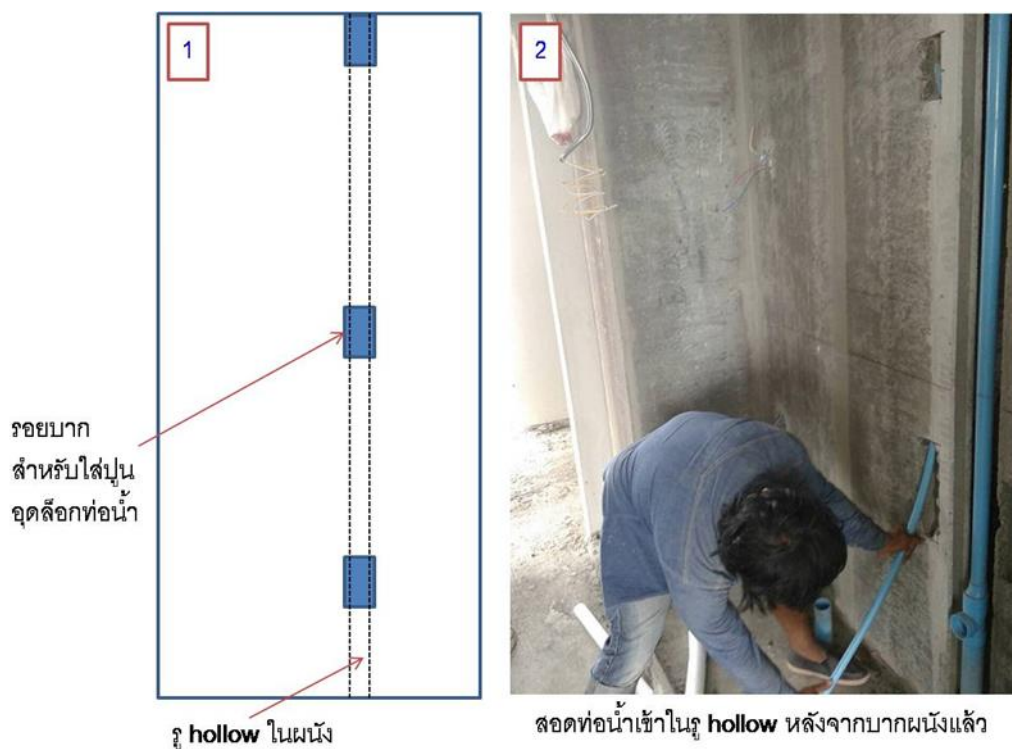
การปิดอุดช่องบริเวณที่ติดตั้งระบบท่อน้ำ





* ปูนที่ใช้เทหล่ออุดทับท่อน แนะนำให้ใช้ปูนคอนกรีตผสมเสร็จหรือคอนกรีตสำเร็จรูป

การล๊อคท่อน้ำในกรณีที่มีการสอดท่อน้ำเข้าไปในรู hollow ของผนัง





ลักษณะของท่อที่ใส่เข้าไปในรู hollow ผนังแล้ว



ปิดทับรอยบากด้วยปูนมอร์ตาร์เพื่อล็อกท่อ ป้องกันการสับของท่อ

การทำทับหลังช่องเปิด

Step 1 วัดระยะและตัดบากเป็นรูปตัว L สำหรับวางแผ่นทับหลัง โดยบากให้ได้ความกว้างของบ่าประมาณ 14 cm และตัดโฟมแท่งอุดรู Hollow ของแผ่นผนัง



ใช้โฟมอุดที่รู Hollow โดยดันแผ่นโฟมให้ลึกลงไปประมาณ 1 cm. จากขอบรู

ใส่ยาง Stopper และเหล็ก U safety plate ที่หัวแผ่นผนัง จากนั้นนำแผ่นที่บากเป็นป่าแล้วขึ้นติดตั้งตามตำแหน่งที่จะทำช่องเปิด เจาะยึด U safety plate กับท้องพื้นหรือคานด้วยพุกเหล็ก และตอกลิ้มไม้เพื่อประคองแผ่นผนัง



Step 2 เตรียมแผ่นทับหลังโดยการอุดรู hollow ทั้งหมดด้วยโฟม (อุดทั้ง 2 ด้าน) ดันแผ่นโฟมให้ลึกเข้าไปประมาณ 1cm จากขอบรู ตัดแผ่นทับหลังตามขนาดช่องทับหลังที่ติดตั้งไว้ โดยตัดให้สั้นกว่าช่องทับหลัง 3 cm และทำปูนกาวปิดหัว-ท้ายของแผ่นทับหลัง และทำปูนกาวบริเวณแผ่นป่ารับทั้ง 2 ด้าน



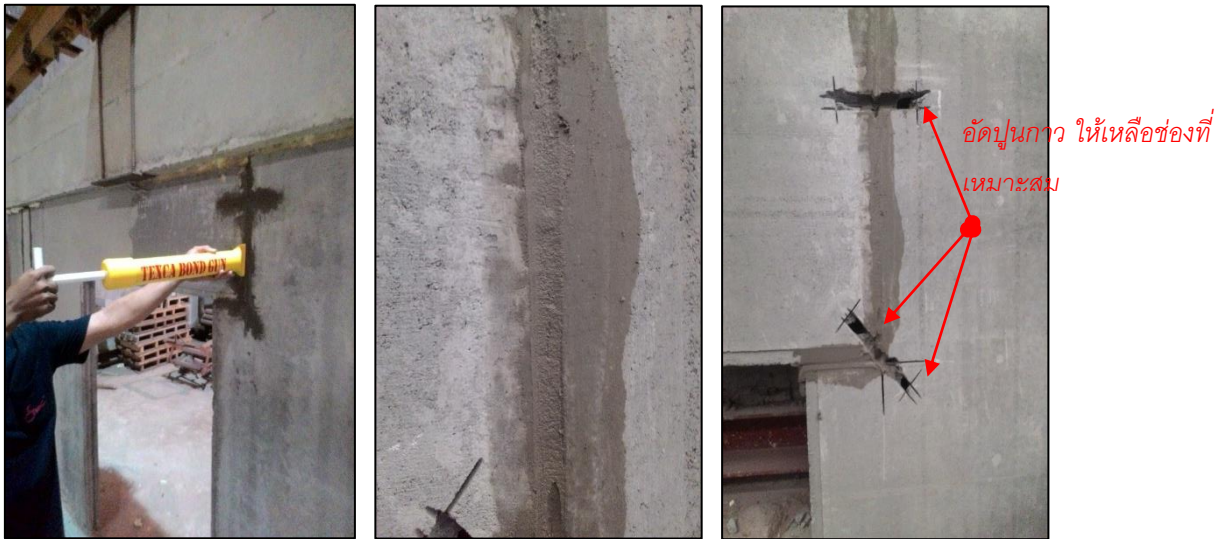
Step 3 ติดตั้งแผ่นทับหลังโดยยกแผ่นทับหลังขึ้นวางบนบ่าที่พอกปูนและวางเหล็กข้ออ้อย dia. 12 mm ยาว 7.5 cm ไว้จัดระดับแผ่นทับหลังให้ได้แนวระนาบเดียวกับแผ่นแนวตั้งและใช้ลิ้มไม้ตอกยึดไว้ชั่วคราว โดยเว้นช่องว่างระหว่างแผ่นแนวตั้งกับแผ่นทับหลังประมาณ 1.5 cm เพื่อให้สะดวกในการอัดปูนกาบเข้าไป



Step 4 บากบริเวณรอยต่อผนังให้เป็นร่องเพื่อใส่เหล็ก shear key โดยการกรีดให้เป็นร่องลึกประมาณ 2.5 cm กว้าง 1.6 cm ยาว 14 cm จำนวน 4 จุด ด้านใดด้านหนึ่ง สำหรับใส่เหล็ก (shear key) จากนั้นฉีด PU Foam ในช่องระหว่างผนังกับท้องคาน (หลังจากขั้นตอนนี้ให้ทิ้งไว้อย่างน้อย 24 ชั่วโมง)



Step 5 ทำการอัดปูนกาวบริเวณรอยต่อระหว่างแผ่นแนวตั้ง (มีบาร์รับ) และแผ่นทับหลังทั้ง 2 ด้าน ด้วยปืนอัดปูนกาว และใส่ปูนกาวบางส่วนในร่องที่บากไว้สำหรับใส่เหล็ก shear key



จากนั้นใช้เครื่องมือบริเวณรอยต่อด้วยเครื่องมือชักร่อง (Grooving Tool #1) ให้ลึกลงไปประมาณ 5 mm การชักร่องให้เน้นจุดปูนกาวที่ขอบผนังออกให้หมด การชักร่องให้ทำทั้ง 2 ด้าน



หลังจากขั้นตอนนี้ให้ทิ้งไว้อย่างน้อย 24 ชั่วโมง

Step 6 ผสมกาวอีพ็อกซี TEXCA Shear โดยการตวง TEXCA Shear part A และ part B ด้วยอัตราส่วน 1:1 จากนั้นผสมทั้ง 2 ส่วนให้เข้ากัน



หมายเหตุ : หลังจากผสม TEXCA Shear เสร็จ ควรใช้ให้หมดภายใน 20 นาที จะดีที่สุด

Step 7 ทำการใส่ shear key บริเวณรอยบากที่ทำไว้ โดยเริ่มจากการใช้เกรียงปาดกาวยิปซั่มที่ TEXCA Shear ที่ผสมไว้แล้วก่อนหน้านี้ออกในช่องที่บากไว้ จากนั้นใส่เหล็กข้ออ้อย dia. 12 mm ยาว 15 mm กดลงไปให้ TEXCA Shear ปลิ้นออกมา และป้าย TEXCA Shear ปิดทับเหล็ก shear key ป้ายทับให้เต็ม แล้วจึงปาดให้เสมอมิวนั่ง จากนั้นใช้กาว TEXCA Shear ป้ายปิดแนวร่องที่ทำไว้ให้เสมอมิวนั่ง



ใส่ TEXCA Shear

ฝังเหล็ก shear key

ทา TEXCA Shear ทับร่องและเหล็ก shear key

ข้อแนะนำและข้อควรระวังในการติดตั้งผนัง CERA WALL - DIY

- 1) วิธีการผสมปูนขาว ควรปฏิบัติตามวิธีการผสมปูนขาวให้ถูกต้องตามคู่มือที่ระบุไว้ข้างต้น เพื่อให้ปูนขาวที่ใช้มีประสิทธิภาพการยึดเกาะได้เต็มที่
- 2) ควรทาปูนขาวบริเวณร่องของผนังอย่างเพียงพอ และควรใช้ปูนขาวชั้นคุณภาพปานกลางขึ้นไป
- 3) ไม่ควรชักลิ้มที่หนูนแผ่นผนังไว้ออกเร็วเกินไป เพราะอาจทำให้เกิดการขยับตัวและทรุดตัวลงของแผ่นผนัง ซึ่งอาจจะเป็นสาเหตุของการทำให้เกิดรอยร้าวได้ วิธีที่ถูกต้องคือต้องทิ้งไว้ให้ปูนมอร์ตาร์เซตตัวอย่างน้อย 24 ชั่วโมง ก่อนจึงจะสามารถถอดลิ้มได้
- 4) **ต้องอุดรอยเชื่อมต่อผนังทุกจุดให้เต็มด้วยปูนขาว ก่อนทำการปิดทับรอยต่อด้วยตาข่ายใยแก้ว (สำคัญ)**
- 5) ควรใส่ตะแกรงลวดกรงไก่หรือตาข่ายใยแก้วบริเวณมุมของวงกบประตูและหน้าต่างก่อนทำการฉาบผนังเพื่อป้องกันการเกิดรอยร้าวของปูนฉาบบริเวณมุมวงกบประตูหรือหน้าต่าง
- 6) ก่อนทำการฉาบปูนควรสำรวจดูรอยร้าวบริเวณรอยเชื่อมต่อผนังว่ามีรอยร้าวหรือไม่ หากมีรอยร้าวให้ดำเนินการแก้ไขก่อนการฉาบผิวผนังโดยการเซาะเป็นร่องบริเวณรอยร้าวแล้ว ใส่อิพ็อกซี่ crack repair เข้าไปให้เต็ม จากนั้นทิ้งไว้อย่างน้อย 24 ชั่วโมงก่อนฉาบผิว
- 7) การเชื่อมต่อระหว่างแผ่นผนังด้วยปูนขาวต้องเน้นให้ใส่ปูนขาวในปริมาณที่เพียงพอ เพื่อป้องกันการเกิดรอยร้าวในบริเวณรอยต่อระหว่างแผ่นผนัง

ข้อแนะนำและข้อควรระวังในการ เก็บงานช่องท่องานระบบ

***ให้ตรวจการปิดเก็บช่องท่องานระบบอย่าให้มีช่องว่างเพื่อป้องกันเสียงลอดผ่าน และควรฉาบเก็บปิดให้เรียบร้อย ***



การฉาบตกแต่งผิวผนัง

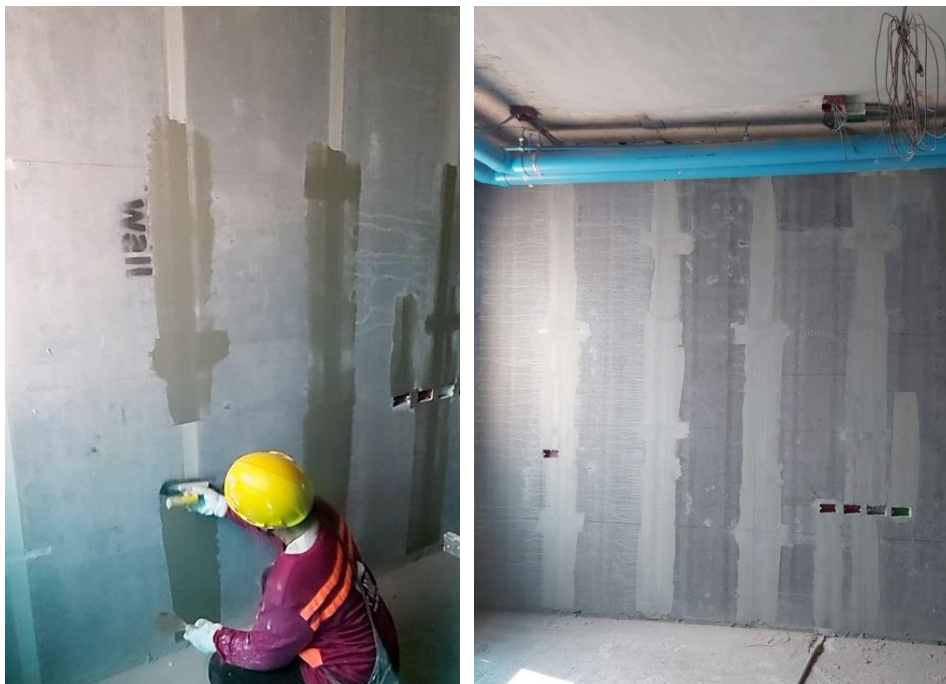
ขั้นตอนการฉาบผนังภายใน

1. เตรียมผิวผนังก่อนฉาบ โดยใช้แปรงชุบน้ำขัดทำความสะอาดคราบฝุ่นหรือคราบน้ำมันออกให้สะอาด หรือหากมีรอยปูนของผนังหรือมีขี้ปูนติดที่ผิวผนังให้ขัดแต่งให้เรียบ



ลักษณะของผนังหลังจากทำความสะอาดและขัดแต่งผิวให้เรียบ

2. ฉาบเก็บบริเวณรอยต่อของแผ่นด้วยปูนฉาบผิวบางสำเร็จรูป (ปูนสกินโค้ท) เช่น Lanko 110, กระจะเซ่ skim coat smooth เวเบอร์, เสื่อ หรือยี่ห้ออื่นที่มีคุณสมบัติใกล้เคียงกันจากนั้นทิ้งไว้ให้แห้ง



3. ฉาบผิวผนังรอบแรกด้วยปูนฉาบผิวบางสำเร็จรูป (ปูนสกินโค้ท) เช่น Lanko 110, จะเช้ skim coat smooth, เวเบอร์, เสือ หรือยี่ห้ออื่นที่มีคุณสมบัติใกล้เคียงกันจากนั้นทิ้งไว้ให้แห้ง



4. หลังจากฉาบปูนฉาบรอบแรกแห้งแล้ว ทำการฉาบผิวผนังรอบที่ 2 ด้วยปูนฉาบผิวบางสำเร็จรูป (ปูนสกินโค้ท) ชนิดเดียวกันกับฉาบรอบแรกเพื่อปรับผิวฉาบให้เรียบเสมอได้ระนาบทั่วทั้งผืนผนัง



5. หลังจากปูฉาบสกิมโค้ทรอบสุดท้ายแห่งตัวแล้ว หากผนังยังไม่เรียบเนียน ให้ใช้กระดาษทรายเบอร์ละเอียดขัดแต่งผิว



ตัวอย่างปูนฉาบผิวบางสำเร็จรูป (ปูนสกิมโค้ท) ที่ใช้ในการฉาบแต่งผิวผนัง CERA WALL



ขั้นตอนการฉาบผนังภายนอกอาคาร (แนะนำให้ใช้ผนังรุ่น External Wall ที่มีพื้นผิวเป็นร่อง)



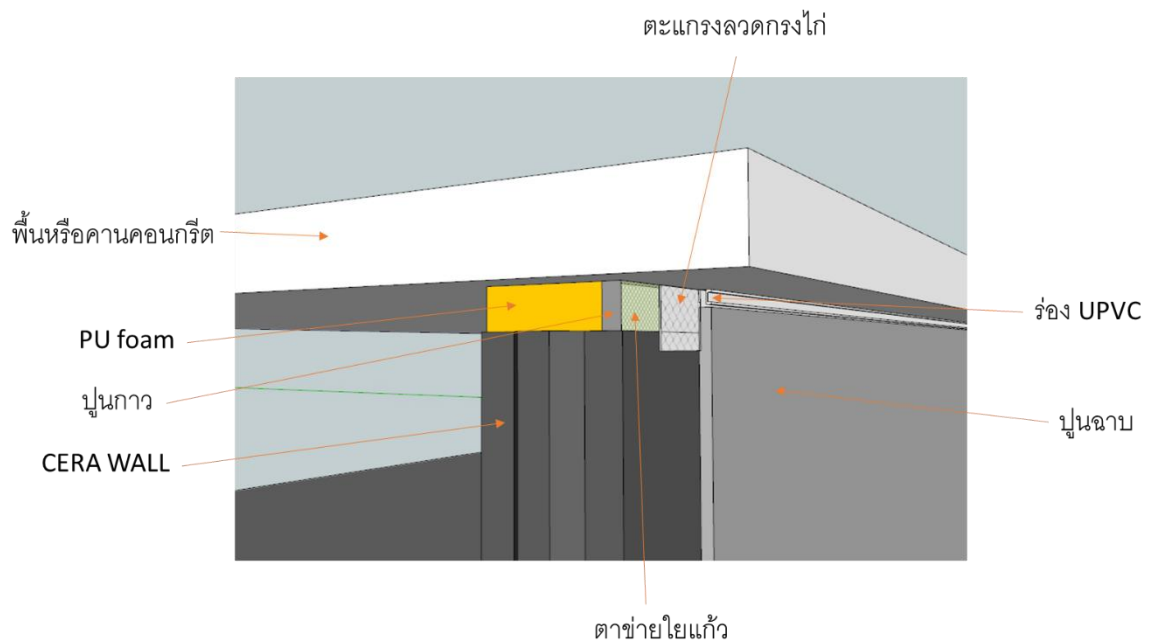
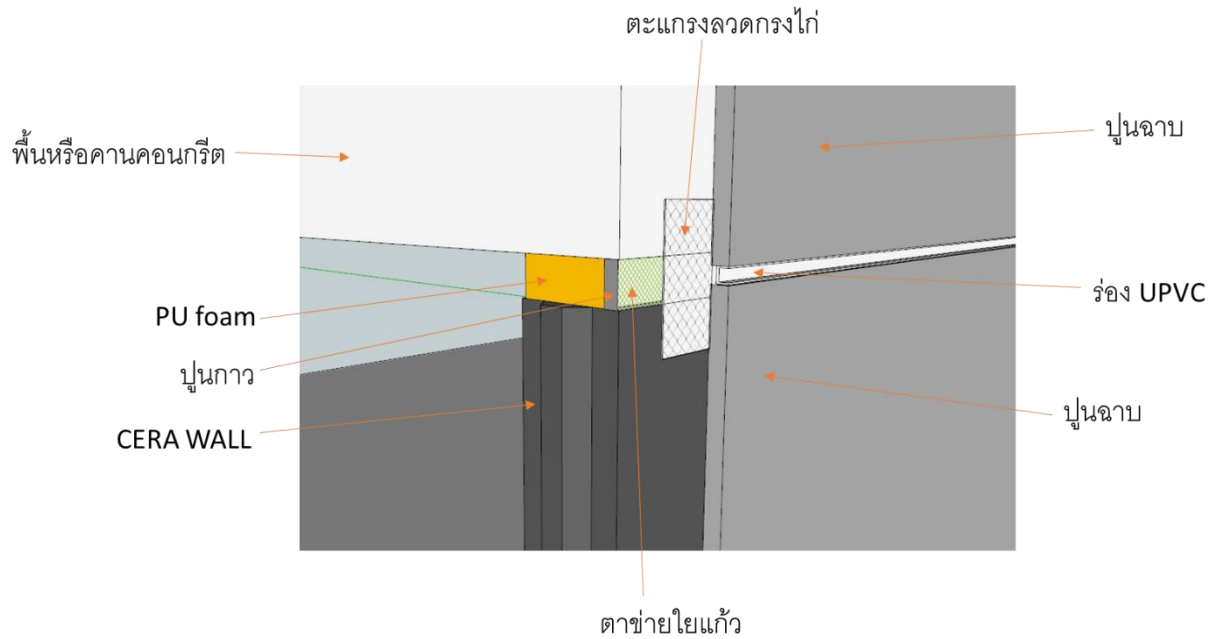
ผนังรุ่น External Wall ที่มีพื้นผิวเป็นร่อง

1. เตรียมผิวผนังก่อนฉาบ ด้วยการขัดทำความสะอาดคราบฝุ่นออกให้สะอาด และตีกรงไก่ จากนั้นพรมน้ำที่ผนังให้เปียกพอประมาณ
2. ทำการฉาบผิวผนังด้วยปูนฉาบสำเร็จรูปทั่วไป เช่น เสียมอร์ตตาร์ทฉาบทั่วไป, TPI M200, อินทรีมอร์ตาร์ทเบอร์ 11 เป็นต้น ความหนาของปูนฉาบในการฉาบแต่ละรอบไม่ควรเกิน 1 cm หากต้องการฉาบหนามากกว่า 1 cm ขึ้นไปให้ทิ้งปูนฉาบในแต่ละรอบให้แห้งตัวไม่น้อยกว่า 24 ชั่วโมงแล้วฉาบทับอีกรอบ ความหนารอบละไม่เกิน 1 cm



3. หลังจากฉาบเสร็จและลงฟองน้ำแต่งผิวเรียบร้อยแล้ว ทิ้งไว้ให้ปูนแข็งตัว และหมั่นฉีดน้ำบ่ม เพื่อให้ปูนฉาบแข็งตัวยึดเกาะดีไม่แตกร้าวหรือหลุดร่อน เนื่องจากการขาดน้ำ

Detail การฉาบรอยต่อผนังภายนอกอาคาร





ภาพตัวอย่างงานฉาบผนังภายนอก